

# UNE SALE BÊTE TRÈS ATTACHANTE !



## PARASITE HÉMATOPHAGE

La tique est un arachnide, comme les araignées, les adultes ont 8 pattes. C'est un parasite qui se nourrit du sang des personnes ou des animaux. Elle s'alimente trois fois dans toute son existence, pour se métamorphoser : 1) pour passer de la larve à la nymphe, 2) puis de la nymphe à l'adulte, 3) puis une fois adulte pour pondre, puis meurt. L'ensemble du cycle peut prendre un à deux ans.

La tique peut transmettre des maladies dangereuses dont la plus connue est la maladie de Lyme. Toutes les tiques ne sont pas porteuses de la bactérie *Borrelia*, responsable de la maladie, mais ce n'est pas écrit dessus et on ne le sait qu'une fois atteint. Bien qu'encore peu comprise, la maladie de Lyme se soigne bien si elle est prise en charge dès l'apparition des symptômes : érythème migrant (anneau

rouge autour de la zone de morsure, mais qui n'apparaît pas toujours), symptômes grippaux. Passé ce stade, la maladie est de plus en plus difficile à soigner, c'est parfois même impossible. Plutôt que soigner la maladie, mieux vaut donc la prévenir et pour cela il faut savoir comment éviter l'animal et comment s'en occuper si, malgré tout, on a été mordu.



## COMMENT ATTRAPE-T-ON UNE TIQUE ?

La tique ne saute pas, ne vole pas et ne se laisse pas tomber. Elle grimpe sur une herbe, une fougère ou une autre plante. Arrivée à la hauteur qui lui convient, elle attend patiemment et peut rester plusieurs jours à l'affût. Ses capteurs détectent l'approche d'un animal à sang chaud. Elle étend alors les pattes de devant et, quand on frôle la plante, s'accroche à nos habits ou directement à nos poils. Elle va alors se promener longtemps sur nous, parfois plusieurs heures, avant de

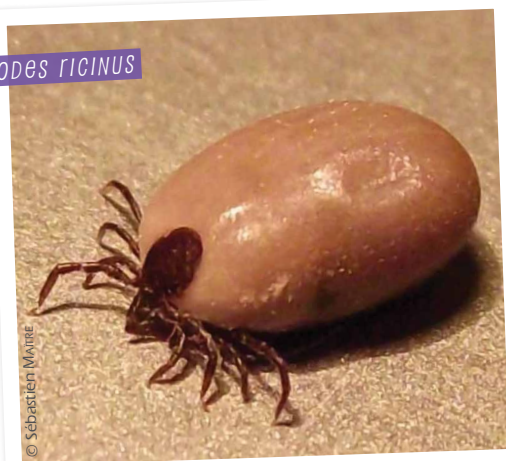
choisir l'endroit de notre peau qui lui paraît le plus propice. Pour elle, passer inaperçue est une question de survie. Elle va donc choisir des coins peu accessibles et qu'on ne regarde pas souvent. La tique prépare le trou où elle mettra son rostre en y injectant une sorte d'anesthésiant. Une fois fixée, elle pompe du sang et en profite pour nous transmettre des microbes et bactéries. Ce repas prend à peu près une semaine, puis elle se détache.

## LIMITER LES RISQUES

En résumé, on évitera de se promener dans les hautes herbes et en sous-bois en short ou en jupe avec des hauts sans manches. On entrera les jambes de pantalon dans les chaussettes et on portera des habits clairs pour mieux voir les tiques. En fin de promenade, un examen des habits permettra d'éliminer les tiques encore dessus. Et au retour, inspection fine. Comme il est impossible de voir soi-même certains endroits (le dos, la tête, l'arrière des jambes, sous les aisselles), on demandera aux parents de regarder. Si malgré ces précautions on trouve une tique accrochée, pas de panique : si elle est fixée depuis moins de 24 heures, elle n'a pas encore eu le

temps de transmettre ses microbes. Nos arrière-grands-mères conseillaient de noyer la tique dans l'huile ou dans l'éther pour la détacher, mais la méthode n'est pas sans risque (la tique peut régurgiter le sang). La seule manière d'y arriver sans augmenter le risque de contamination est de la retirer avec un tire-tique sans attendre. Il est ensuite important de désinfecter et surveiller la piqûre pendant au moins trois semaines. En cas de doute et pour plus d'informations concernant les symptômes de la maladie et les traitements possibles, n'hésitez pas à en parler à votre médecin !

IXODES RICINUS



## POUR EN SAVOIR +

L'association France Lyme agit depuis 2008 dans la réalisation et la diffusion de documents de prévention sur la maladie de Lyme. Partout en France des bénévoles mènent des actions de prévention auprès du grand public et soutiennent activement les malades.

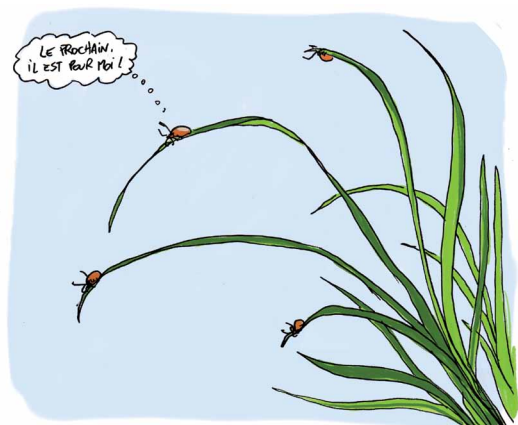
Pour plus d'informations rendez-vous sur :

<http://francelyme.fr/>

Pour contacter l'association :

[franchecombe@francelyme.fr](mailto:franchecombe@francelyme.fr)

[section.bourgogne@francelyme.fr](mailto:section.bourgogne@francelyme.fr)



## CONTACT

**Joël MINOIS**

Membre de la Société d'Histoire Naturelle du Creusot

7 boulevard Henri-Paul Schneider

71200 Le Creusot

[joel\\_minois@yahoo.fr](mailto:joel_minois@yahoo.fr)

